

دليل مستخدم البرنامج لنظام التشغيل XP

تأكد من توصيل سماعة الرأس. وإلا فسوف يظهر هذا المربع.



1.1 التثبيت

- أدخل مشغل الاسطوانة المدمجة وانقر مرتين على ملف setup.exe إذا لم يكن التشغيل التلقائي مفعلاً. انقر "إلغاء" ("Cancel") إذا أردت الخروج من عملية التثبيت.
- ابدأ عملية تثبيت برنامج التشغيل وانقر "التالي" ("Next") للانتقال للخطوة التالية.
- تأكد من توصيل سماعة الرأس ببطاقة صوت USB قبل تثبيت برنامج تشغيل جهاز الصوت CAVUMANUS USB PnP وإلا فقد لا يتم تثبيت برنامج التشغيل.
- حين تنتهي عملية التثبيت، ننصح بإعادة تشغيل جهاز الحاسب.

1.2 إزالة برنامج التشغيل

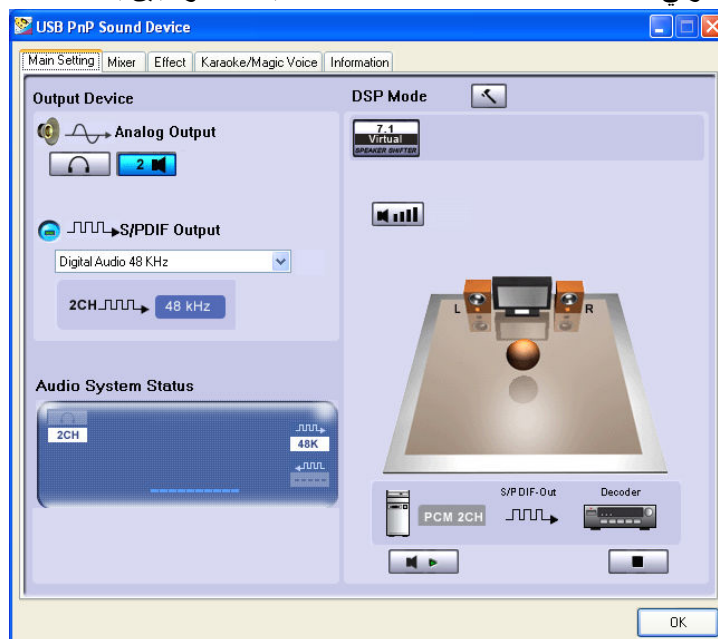
- انقر مرتين على أيقونة "إضافة أو إزالة البرامج" ("Add or Remove Programs") في لوحة التحكم في نظام التشغيل ويندوز XP.
- اختر العنصر "USB PnP Sound Device" ثم انقر على زر "تغيير/حذف" ("Change/Remove").
- انقر زر "موافق" ("OK") لإلغاء تثبيت برنامج تشغيل نظام الصوت CAVUMANUS USB Advance Audio Device.
- عند انتهاء العملية، ننصح بإعادة تشغيل جهاز الحاسب لإزالة برنامج التشغيل تماماً.

مقدمة للوحة التحكم في برنامج التشغيل (CPL)

2.0 فتح برنامج CPL

- بعد الانتهاء من إعادة تشغيل جهاز الحاسب ستجد أيقونة برنامج CPL الخاص بجهاز الصوت CAVUMANUS PnP في شريط علبة النظام.
- يمكنك فتح برنامج CPL عن طريق النقر المزدوج على الأيقونة.
- إذا لم تظهر أيقونة العلبة في علبة النظام، اذهب إلى لوحة التحكم وانقر مرتين على أيقونة CPL لفتحها.

سوف يظهر برنامج CPL للجهاز الصوتي CAVUMANUS USB PnP طبقاً لما هو مبين بالأسفل.



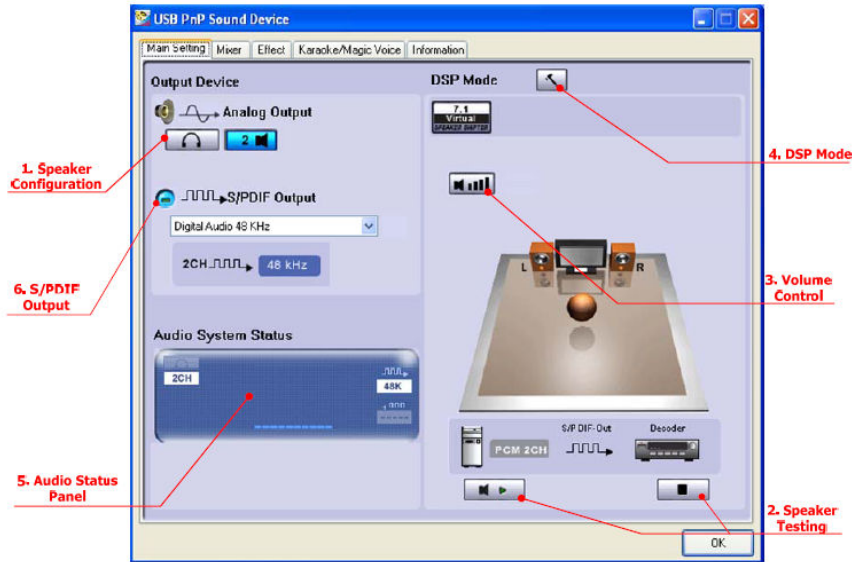
العربية

كيفية إظهار أيقونة CPL في علبة النظام.

1. فاتح لوحة التحكم في برنامج جهاز الصوت CAVUMANUS USB PnP.
2. اذهب إلى صفحة "معلومات" ("Information").
3. ضع علامة على الاختيار "اظهر أيقونة ضبط الصوت في علبة النظام".

2.1 مقدمة لوظائف صفحة "الإعدادات الرئيسية" ("Main Setting")


يمكنك التحكم في الإعدادات المختلفة لصوت مخرج USB طبقاً لما هو مبين أدناه:



1. المخرج النمطي – وضع ضبط السماعات/سماعات الرأس (راجع 2.1.1)
2. المخرج النمطي – اختبار السماعات. (راجع 2.1.2)
3. المخرج النمطي – التحكم في شدة الصوت. (راجع 2.1.3)
4. المخرج النمطي – وضع معالجة الإشارات الرقمية (DSP). (راجع 2.1.4)
5. العرض – حالة النظام الصوتي. (راجع 2.1.5)
6. مخرج S/PDIF – مفتاح مخرج S/PDIF (راجع 2.1.6)


2.1.1 المخرج النمطي – الإعدادات المتقدمة للسماعات/سماعات الرأس

يدعم الجهاز الصوتي الذي يعمل بنظام التوصيل والتشغيل (PnP) السماعات الاستيريو ومخرج رقمي للسماعات بنظام القناتين (2CH)

- انقر على زر الإعدادات المتقدمة () لضبط إعدادات السماعات المتقدمة.
- الإعدادات المتقدمة – سماعات الرأس
- تبديل خرج سماعات الرأس يمين/يسار

2.1.2 المخرج النمطي – اختبار صوت السماعات/سماعات الرأس

يمكنك اختبار مخرج صوت السماعات/سماعات الرأس أوتوماتيكياً أو يدوياً.

1. اختبار السماعات/سماعات الرأس أوتوماتيكياً:
انقر على زر الاختبار الأوتوماتيكي () وسوف يقوم برنامج CPL باختبار كل سماعة أوتوماتيكياً وبالترتيب.
2. اختبار السماعات/سماعات الرأس يدوياً:
انقر على رسم سماعات الرأس/السماعات المفرد لاختبار خرج الصوت من السماعات يدوياً.

2.1.3 المخرج النمطي – التحكم في شدة الصوت.

يعطيك برنامج CPL وظيفة التحكم في شدة الصوت؛ يمكنك النقر على زر "شدة الصوت الرقمية" ("Digital Volume") لتمكين شريط التحكم في شدة الصوت.

1. شريط التحكم في شدة الصوت:



استخدم شريط التحكم في شدة الصوت لضبط قيمة الصوت للقناة اليمنى/اليسرى للساعات/سماعات الرأس.

2. زر إعادة التعيين:


انقر زر "إعادة التعيين" ("Reset") لإعادة قيم صوت جميع السماعات إلى إعداداتها الافتراضية.

2.1.4 المخرج النمطي – وضع معالجة الإشارات الرقمية (DSP).

يعطيك برنامج CPL وضع معالجة الإشارات الرقمية.

- سيمكنك زر () من تشغيل أو إيقاف الضبط المتقدم لتأثيرات معالجة الإشارات الرقمية. عند تشغيل وضع معالجة الإشارات الرقمية في وضع التشغيل، يمكنك رؤية الرسم التوضيحي لعمل معالجة الإشارات الرقمية في الجهة اليمنى.
- عند عدم تشغيل وضع معالجة الإشارات الرقمية ()، سوف يستأنف وضع اختبار السماعات القياسي.

1.7.1 محرك السماعات الافتراضي:

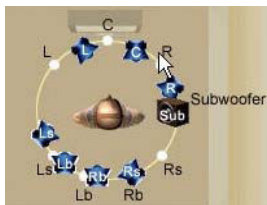
انقر على "7.1 زر السماعات الافتراضية" () لتمكين تأثيرات معالجة الإشارات الرقمية. عند التمكين، ستظهر أيقونة في خانة تأثيرات معالجة الإشارات الرقمية في الجهة اليمنى.

أ. التحكم في شدة الصوت:

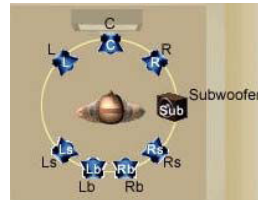
زيادة / تقليل شدة الصوت لجميع القنوات بقيمة 1 ديسيبل لكل خطوة. (+4 ديسيبل ~ -17 ديسيبل)

ب. وضع التدوير الآلي:

تدور السماعات الافتراضية ببطء في اتجاه دوران عقارب الساعة أو عكس اتجاه دوران عقارب الساعة. فمثلاً، عند اختيار الدوران في اتجاه عقارب الساعة:



1=T ثانية



0.25=T ثانية



0=T

ج. وضع التدوير اليدوي:

استخدم الماوس لتدوير السماعات الافتراضية يدوياً على الشاشة.

د. التحريك اليدوي (وضع الحركة الحرة):

استخدم المؤشر وانقر واسحب لتحريك مكان كل سماعة من السماعات الافتراضية.

هـ. إعادة التعيين:

إعادة تعيين موضع السماعات الافتراضية/المستمع الافتراضي إلى أوضاعها الأساسية.

و. السماعة الافتراضية:

كل سماعة افتراضية تمثل قناة من قنوات السماعات 7.1 إلى العالم الحقيقي.

ز. المستمع الافتراضي:

يمثل المستمع الافتراضي مكانك.

ح. مابين شدة الصوت:


يبين قيمة كل قناة.

2.1.5 لوحة حالة النظام الصوتي

برنامج CPL يعطيك لوحة لبيان حالة النظام الصوتي.

- جهاز المخرج الصوتي النمطي
- معدل أخذ العينات في مخرج S/PDIF
- مقياس للقيمة القصوى




2.1.6 مخرج S/PDIF – خيارات جهاز مخرج S/PDIF

يدعم الجهاز الصوتي CM108AH USB متعدد القنوات المخرج الرقمية. لتمكينها، انقر "زر تمكين S/PDIF" ().


1. زر تمكين S/PDIF.
2. خيار معدل عينات الصوت الرقمي – 44.1/48 كيلوهرتز مخرج بيانات PCM الرقمي ذو القناتين (2CH).

2.2 مقدمة لوظائف صفحة "الخالط" ("Mixer")

يتحكم الخالط المتضمن في شدة صوت التشغيل/التسجيل/المراقبة (المسار A-A).

1. **2.2.1 خالط صوت التشغيل والمراقبة (مسار A-A)** أداة التحكم الرئيسية في الصوت - التحكم في شدة صوت خرج التشغيل.
2. أداة التحكم الرئيسية في التوازن - التحكم في توازن صوت التشغيل.
3. ضبط أوضاع السماعات - تبين أرقام السماعات أو سماعات الرأس
4. أداة التحكم الرئيسية في شدة الصوت وكنم / عدم كنم الصوت
- كنم الصوت - الزر غير مضاء ().
- عدم كنم الصوت - الزر مضاء ().
5. موازنة شدة الصوت - تتحكم في خرج الصوت من القناة اليمنى أو اليسرى باستخدام أداة التحكم في التوازن.
6. التحكم في شدة الصوت - تتحكم في خرج التشغيل أو شدة صوت الجهاز في مسار A-A .
7. مقياس القيمة القصوى - يبين المستوى اللحظي لإشارة الصوت.
8. أداة رفع مستوى الميكروفون: انقر زر رفع مستوى الميكروفون () ثم ضع علامة على أيقونة رفع مستوى الميكروفون لزيادة شدة صوت الميكروفون على مسار A-A.

2.2.2 خالط صوت التسجيل

1. مقياس للقيمة القصوى:
- يبين المستوى اللحظي لإشارة الصوت.
2. جهاز التسجيل النشط:
- يبين الجهاز القائم بالتسجيل.
3. أداة التحكم في توازن الصوت:
- موازنة شدة الصوت - تتحكم في خرج الصوت من القناة اليمنى أو اليسرى باستخدام أداة التحكم في التوازن.
4. أداة التحكم في شدة الصوت:
- تتحكم في قيمة التسجيل لكل جهاز تسجيل على حدة.
5. اختيار جهاز التسجيل:
- انقر أداة الاختيار لضبط مصدر التسجيل.
6. أداة رفع مستوى الميكروفون: انقر على زر أداة رفع مستوى الميكروفون () ثم ضع علامة على عنصر أداة رفع مستوى الميكروفون لزيادة شدة الصوت المسجلة من الميكروفون.

العربية

2.2.3 مقدمة لجهاز التشغيل

لديك عدة خيارات للتحكم في شدة الصوت من هذه اللوحة، بما في ذلك ضبط مستوى شدة الصوت، وكتم الصوت وتقليل شدته.

1. صيغة الملفات Wave:

هذه الأداة للتحكم في شدة الصوت مخصصة لشدة الصوت في نظام التشغيل.

2. التركيب البرمجي:

هذه الأداة للتحكم في شدة الصوت مخصصة لموسيقى MIDI.

3. مشغل الاسطوانات المدمجة:

هذه الأداة للتحكم في شدة الصوت مخصصة لمشغل الاسطوانات المدمجة، إذا كنت تشغل اسطوانة مدمجة فيمكنك ضبط شدة الصوت عن طريق شريط التحكم هذا.

4. الميكروفون:

هذه الأداة للتحكم في شدة الصوت مخصصة لجهاز المراقبة (مسار A-A) لمدخل الميكروفون ("Microphone-in"). يقصد بالمسار A-A المسار النمطي من مدخل الميكروفون إلى مخرج السماعات.

2.2.4 مقدمة لجهاز التسجيل

لديك عدة خيارات للتحكم في شدة الصوت من هذه اللوحة، بما في ذلك ضبط مستوى شدة الصوت، واختيار جهاز تسجيل الصوت الافتراضي.

1. الميكروفون:

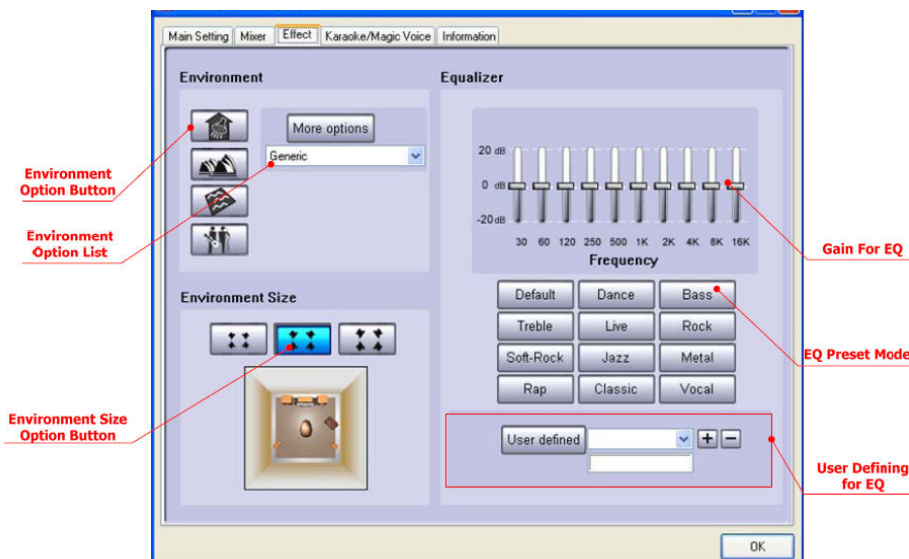
أداة التحكم في شدة الصوت واختيار جهاز التشغيل الافتراضي يختصان بجهاز "الميكروفون". قم بتوصيل الميكروفون واختر (🎤) "الميكروفون" كجهاز افتراضي، وابدأ في تسجيل الصوت.

2. مدخل WAVE:

أداة التحكم في شدة الصوت واختيار الجهاز الافتراضي بالنسبة لجهاز الإدخال "WAVE In"، يسجل هذا الجهاز ما تسمعه، كل ما عليك هو اختيار (🎤) جهاز "WAVE In" كجهاز افتراضي، وبدء تسجيل الصوت.

2.3 مقدمة لوظائف صفحة "الخالط" ("Mixer")

الخصائص الموجودة في هذه النافذة تعطي العديد من المؤثرات الصوتية.



3. البيئة

اختر "زر اختيار البيئة" أو "قائمة خيارات البيئة" للحصول على تقليد للبيئة يعتمد على إصدار انعكاسات أصوات واهتزازات.

4. حجم البيئة

يمكنك تغيير "زر حجم البيئة" لمحاكاة فراغ أكبر أو أصغر (القيمة الافتراضية هي 'متوسط'). يمكنك أن تحس بتغير الفراغ.

العربية

5. معادل الصوت (EQ) 10 نطاقات
اختر وضعاً مسبق الضبط لمعادل الصوت المصمم طبقاً لذلك الوضع. هناك 12 وضع مضبوط مسبقاً مثل الأصوات العميقة، والأصوات الحادة، ووضع الموسيقى الحية، والروك، والجاز، إلخ.
يمكنك تغيير ضبط الكسب لكل نطاق ثم إعطائه اسماً مختلفاً في الفراغ التالي. انقر "+" لإضافة قيمة جديدة للضبط في قائمة "المعرفة بواسطة المستخدم". انقر "-" لمسح الإعدادات.

مقدمة لوظائف صفحة "الكاروكي والصوت السحري"

تتيح لك هذه الوظائف تجربة معالجة الصوت. وهي أيضاً خاصية مفيدة يمكنك من استخدام تطبيقات التخاطب بالصوت عبر الانترنت (VOIP) وأنظمة سماعات الكاروكي.

1. انقر على "تشغيل" لتشغيل معالجة الصوت.
2. انقر على "إعادة التعيين" لإعادة جميع قيم الضبط للقيم الافتراضية.
3. مساحة وظيفة الصوت السحري - تعطيك وظائف "صدى الميكروفون" و "الصوت السحري". (راجع 2.4.1)
4. مساحة وظيفة الكاروكي - تعطيك وظائف "زحزحة المفتاح" و "إلغاء الصوت". (راجع 2.4.2)

2.4.1 مساحة وظيفة الصوت

1. صدى الميكروفون:
عندما تغني أغنية، قد تحتاج إلى صدى الصوت لتحسن وقع الغناء على الأذن. يمكنك اختيار "صدى الميكروفون" لتحصل على تأثير الصدى وتضبط مدى شدته. المدى هو من 12- ديسيبيل إلى 12 ديسيبيل.
للمرة الأولى حين تقوم بتشغيل هذه الوظيفة، سوف يختار المشغل مدخل الميكروفون كمصدر للتسجيل. انقر "موافق" ("OK") لإغلاق هذه النافذة طبقاً للتالي.
2. الصوت السحري:
حينما تتحدث لى أصدقائك على برامج التخاطب، أو عن طريق بروتوكول التخاطب عبر الانترنت VOIP، أو عند استخدام تطبيقات الألعاب على الانترنت، يمكنك استخدام تأثيرات الصوت السحري ("Magic Voice") في القائمة المنسدلة كوسيلة تسلية. لا يمكنك اختيار سوى نوع واحد من الصوت في كل مرة.
حين تختار خاصية الصوت السحري، سوف يظهر المخطط كما في التالي. هناك خمس خيارات: النمط الافتراضي (دون تأثيرات)، والوحش، والكارتون، والذكر والأنثى.

2.4.2 مساحة وظيفة الكاروكي

1. نقل المفاتيح:
يمكنك تمكين خاصية نقل المفاتيح لتسجيلات الكاروكي من نوع VCD أو الموسيقى لتجعلها أكثر ملاءمة لطبقة صوتك. المدى هو من 4- إلى 4+ نصف نغمة.
2. إلغاء الصوت:
إذا كان مصدر الموسيقى يحتوي على صوت المغني الأصلي، جرب وظيفة "إلغاء الصوت" لحذفه (0 إلى 100).
ولكن التأثير لا يعمل على الدوام، حيث يعتمد على طريقة تسجيل المصدر. عادة لا تحتاج هذا مع الكاروكي من صيغة VCD أو الاسطوانات المدمجة، حيث لا تحتوي على صوت المغني.

تسجل هذه الصفحة معلومات عن المشغل والتقنيات المستخدمة فيه والشعار. يمكنك أن تحصل على تفاصيل عن المعدات والبرامج بالإضافة إلى معلومات قانونية مرجعية.

1. وضع العلامة التجارية.
2. خيار إظهار أيقونة اللعبة
3. معلومات عن المعدات والبرامج
4. إصدار لوحة التحكم (الإصدار 2.0.01.05)
5. موقع شركة Genius. (العنوان: www.geniusnet.com)

2.6 مقدمة عن وظيفة "أيقونة اللعبة"

افتح قائمة "وظائف أيقونة اللعبة لبرنامج CPL" بالنقر بالجهة اليمنى على أيقونة اللعبة الموجودة في علبة نظام ويندوز.

1. فتح:
- حين تنقر على عنصر "فتح"، سوف تستعيد تشغيل لوحة التحكم CPL في برامج تشغيل الصوت USB 2.0 عالي النقاء وعالي السرعة.
2. التحكم في شدة الصوت:
- حين تنقر على "التحكم في شدة الصوت"، فسوف تفتح نافذة التحكم في شدة الصوت الخاصة بنظام التشغيل ويندوز كما هو مبين.
3. برنامج تشغيل الوسائط لنظام ويندوز (Windows Media Player)
- حين تنقر على "Windows Media Player" سوف تفتح برنامج تشغيل الوسائط من مايكروسوفت.
4. تسجيل الصوت:
- حين تنقل على عنصر "مسجل الصوت"، سوف تفتح برنامج التسجيل الافتراضي المتضمن مع ويندوز.
5. خصائص الوسائط المتعددة:
- افتح "خصائص الصوت والأجهزة الصوتية" من نظام تشغيل ويندوز ويمكنك عندئذ ضبط الإعدادات المتقدمة على هذه الصفحة.